

## **APLIKASI LAPORAN KEUANGAN (NERACA) MENGGUNAKAN VISUAL STUDIO PADA PT. JAMKRINDO CABANG TERNATE**

### **APPLICATION OF FINANCIAL STATEMENTS (BALANCE) USING VISUAL STUDIO IN PT. JAMKRINDO BRANCH TERNATE**

Syahril Hasan<sup>1</sup>, Darman Umagapi<sup>2</sup>

<sup>1</sup>Prodi Komputerisasi Akutansi, <sup>2</sup>Prodi Manajemen Informatika

Politeknik Sains dan Teknologi Wiratama Maluku Utara

Syahrilzaja201178@gmail.com

#### **Abstrak**

PT. Jamkrindo Cabang Ternate merupakan perusahaan yang bergerak di bidang penjaminan kredit di Indonesia. Perusahaan yang merupakan BUMN ini fokus pada usaha penjaminan kredit untuk Usaha Mikro, Kecil dan Menengah serta Koperasi (UMKMK). Dalam penelitian ini dirancang sistem laporan secara aktiva dan pasiva secara komputerisasi dengan cara pengumpulan data secara wawancara, dan dokumentasi, Hasil perancangan sistem ini akan memberikan solusi terbaik bagi perusahaan dalam menangani penyusunan dan penerimaan kas aktiva maupun pasiva selanjutnya laporan dapat dicetak setiap periode

**Kata kunci: Aplikasi, Laporan Keuangan, PT. Jamkrindo**

#### **Abstract**

*PT. Jamkrindo Ternate Branch is a company engaged in credit guarantee in Indonesia. The company, which is a state-owned company, focuses on credit guarantee for Micro, Small and Medium Enterprises and Cooperatives (UMKMK). In this study, a computerized asset and liability report was designed by investigating data and documentation. The results of this system design will provide the best solution for companies in the preparation and receipt of cash assets and the liabilities system. Then the report can be printed every period.*

**Keywords: Application, Financial, Balance Report, PT. Jamkrindo**

#### **PENDAHULUAN**

Kinerja keuangan suatu perusahaan dapat diartikan sebagai prospek atau masa depan, pertumbuhan dan potensi perkembangan yang baik bagi perusahaan. Informasi kinerja keuangan diperlukan untuk menilai perubahan potensial sumber daya ekonomi, yang mungkin dikendalikan

di masa depan dan untuk memprediksi kapasitas produksi dari sumber daya yang ada (Orniati, 2009)

Lanjut Orniati, Evaluasi kinerja keuangan dapat dilakukan menggunakan analisis laporan keuangan, di mana data pokok

sebagai input dalam analisis ini adalah neraca dan laporan laba rugi. Analisis laporan keuangan dapat dilakukan menggunakan rasio keuangan. Analisis rasio keuangan memungkinkan manajer keuangan dan pihak yang berkepentingan untuk mengevaluasi kondisi keuangan dengan cepat, karena penyajian rasio-rasio keuangan akan menunjukkan kondisi sehat tidaknya suatu perusahaan. Analisis rasio menghubungkan unsur-unsur rencana dan perhitungan laba rugi sehingga dapat menilai efektivitas dan efisiensi perusahaan.

Laporan keuangan merupakan sarana komunikasi informasi keuangan terhadap pihak-pihak luar korporasi, yang diharapkan mampu mampu memberikan informasi kepada pimpinan guna mengambil keputusan. Laporan keuangan tersebut sangat diperlukan Pimpinan yang telah dianalisis dan berguna sebagai alat pengambilan keputusan untuk masa yang akan datang (Aini dkk, 2019)

Jamkrindo merupakan perusahaan yang bergerak di bidang penjaminan kredit di Indonesia. Perusahaan yang merupakan BUMN ini fokus pada usaha penjaminan kredit untuk Usaha Mikro, Kecil dan Menengah serta Koperasi (UMKMK). Jamkrindo telah menapakkan jejaknya di Indonesia sejak tahun 1970 yang kemudian terus berkembang hingga saat ini. Jamkrindo pun melakukan aktivitas sesuai dengan ketentuan yang telah ditetapkan pemerintah. Di

antaranya melakukan penjaminan kredit baik tunai maupun non tunai kepada usaha mikro, kecil, menengah serta koperasi. Lalu melakukan penjaminan pembiayaan sewa guna usaha, penjaminan pembelian barang secara angsuran, penjaminan syariah dan penjaminan atas transaksi kontrak jasa.

## **LANDASAN TEORI**

Menurut Jogiyanto dikutip oleh Ramzi (2013) aplikasi merupakan penerapan, menyimpan sesuatu hal, data, permasalahan, pekerjaan kedalam suatu sarana atau media yang dapat digunakan untuk menerapkan atau mengimplementasikan hal atau permasalahan yang ada sehingga berubah menjadi suatu bentuk yang baru tanpa menghilangkan nilai-nilai dasar dari hal data, permasalahan, dan pekerjaan itu sendiri.

Menurut Kasmir (2012:29), laporan arus kas merupakan laporan yang menunjukkan semua aspek yang berkaitan dengan kegiatan perusahaan, baik yang berpengaruh langsung atau tidak langsung terhadap kas.

Dari defenisi di atas dapat disimpulkan bahwa laporan adalah dokumen yang terbentuk dari data yang ada yang telah terorganisir dengan baik sehingga dapat digunakan untuk mendapatkan informasi.

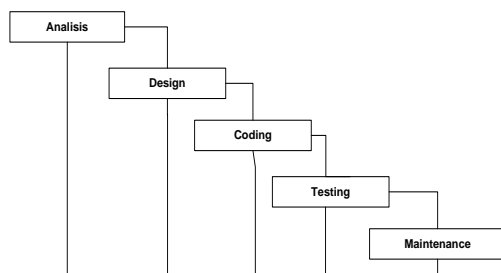
## METODE PENELITIAN

### 1. Metode Analisis Sistem

Metode Analisis sistem yang digunakan dalam penelitian ini adalah model driven berorientasi Objek dimana system yang lama di indentifikasi masalah terlebih dahulu kemudian di analisa dan dibuatkan rancangan usulan sistem menggunakan alat bantu *DFD*, *ERD*

### 2. Metode Pengembangan Sistem

Metode pengembangan sistem dalam penelitian ini menggunakan Metode Waterfall. Dalam pengembangannya metode waterfall memiliki beberapa tahapan yang berurut yaitu: *requirement* (analisis kebutuhan), *design system* (desain sistem), *Coding* (pengkodean) & *Testing* (pengujian), Penerapan Program, pemeliharaan, Balaji dan Murugaiyan (2012). Tahapan tahapan dari metode waterfall adalah sebagai berikut :

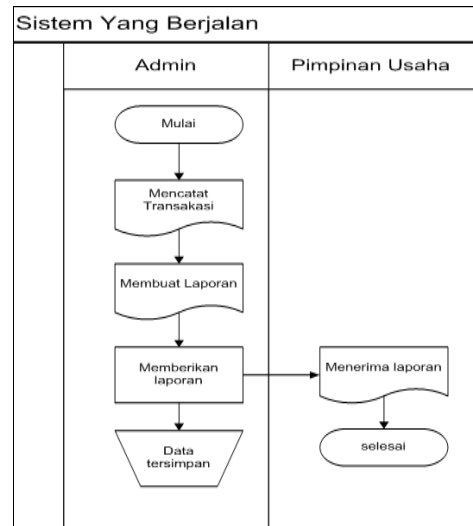


Gambar 1. *Prototyping Model*

### Analysis Sistem

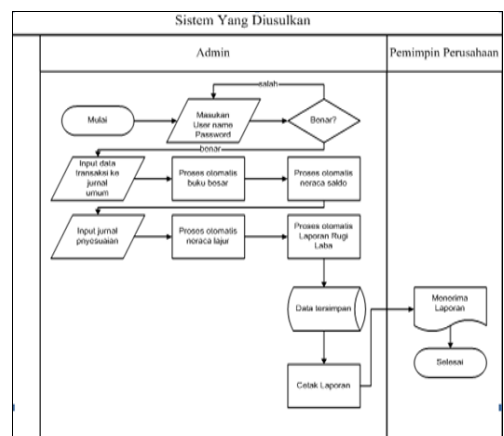
Konsep Rancangan Sistem melakukan proses transaksi aktif dan

pasiva berdasarkan periode yang nantinya di buat dalam laporan bulanan maupun tahunan :



Gambar 2. Sistem yang Berjalan

Pada sistem yang berjalan terdapat admin proses mencatat transaksi secara manual, admin membuat laporan, dan memberikan laporan agar di periksa, jika laporan tersebut diterima maka laporan tersebut di simpan dan selesai



Gambar 3. Sistem yang diusulkan

## PERANCANGAN SISTEM

### Kebutuhan fungsional

Kebutuhan fungsional adalah kebutuhan-kebutuhan yang memiliki keterkaitan langsung dengan sistem. Kebutuhan fungsional dari sistem ini meliputi:

- a. Kebutuhan Pengguna
  1. Mendapatkan informasi data tentang Neraca laba Rugi
  2. Mendapatkan informasi data tentang buku besar, neraca saldo dan lain-lain
- b. Kebutuhan administrator
  1. Melakukan *login* ke sistem
  2. Memanagement data base Sistem
  3. Mengelola data transaksi ke jurnal *input*, buku besar neraca saldo dan lain-lain

Tabel 1. Tabel Pengguna

Field Name	Data Type	Size	Primary Key
Kd_Pengguna	Text	10	Yes
Nm_Lengkap	Text	40	No
Pengguna	Text	25	No
Pass	Text	12	No

Tabel 2. Tabel Transaksi Keuangan

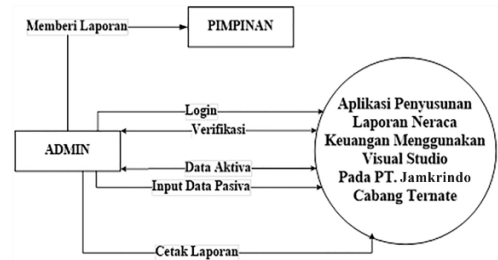
Field Name	Data Type	Size	Primary Key
Kode_Transaksi	Text	20	Yes
Periode	Date/Time	-	No
Uraian	Text	70	No
Nominal	Number	-	No

Tabel 3. Tabel Keterangan Transaksi

Field Name	Data Type	Size	Primary Key
ID_Jurnal	Text	7	Yes
Kode_Transaksi	Text	20	No
Keterangan	Text	30	No

### Diagram Konteks

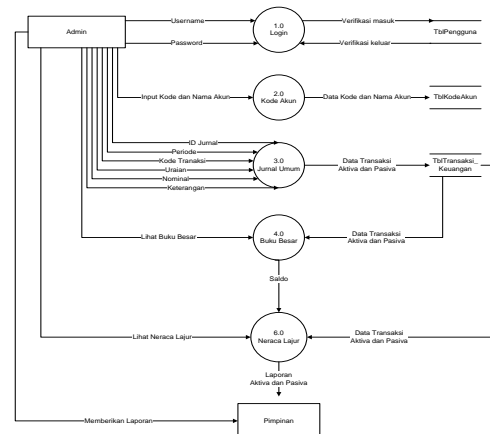
Merupakan diagram yang menggambarkan hubungan antara entitas eksternal dengan sistem. Dimana data yang diinputkan oleh bagian entitas eksternal akan diproses di dalam sistem dan akan menghasilkan laporan yang diinginkan oleh eksternal tersebut.



Gambar 4. Diagram Konteks

### Data Flow Diagram (DFD) Level 0 proses 1

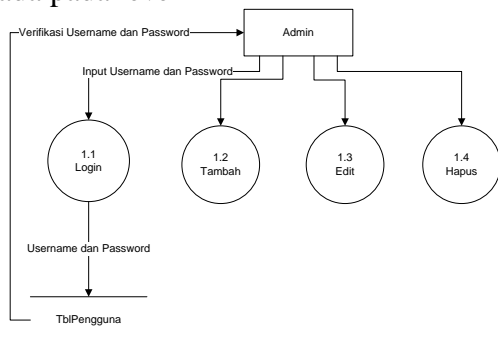
Diagram arus data mempunyai level atau tingkatan, level 0 merupakan diagram arus data yang mendasar dari sebuah proses, sedang level 1 dan seterusnya adalah merupakan pengembangan dari proses-proses yang ada pada level 0.



Gambar 5. DFD Level 1

### Data Flow Diagram (DFD) Level 1 Proses 1

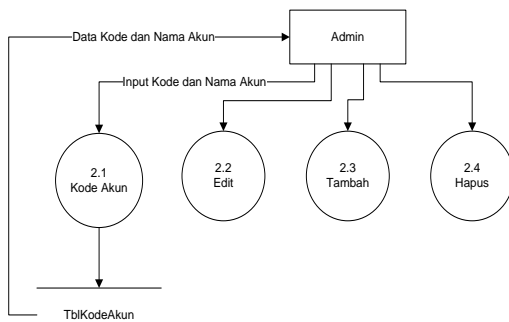
Diagram arus data mempunyai level atau tingkatan, level 1 merupakan diagram arus data yang mendasar dari sebuah proses, sedang proses 1 dan seterusnya adalah merupakan pengembangan dari proses-proses yang ada pada level 1



Gambar 6. DFD Level 2 Proses 1

### Data Flow Diagram (DFD) Level 1 Proses 2

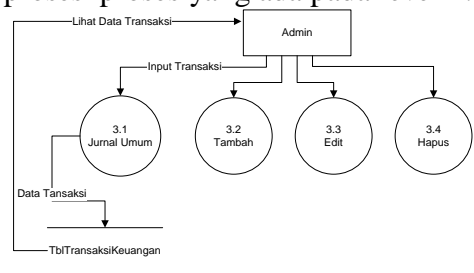
Diagram arus data mempunyai level atau tingkatan, level 1 merupakan diagram arus data yang mendasar dari sebuah proses, sedang proses 2 dan seterusnya adalah merupakan pengembangan dari proses-proses yang ada pada level 1 yang bertujuan untuk lebih mudah dimengerti dan dipahami.



Gambar 7. DFD Level 1 Proses 2

### Data Flow Diagram (DFD) Level 2 Proses 1

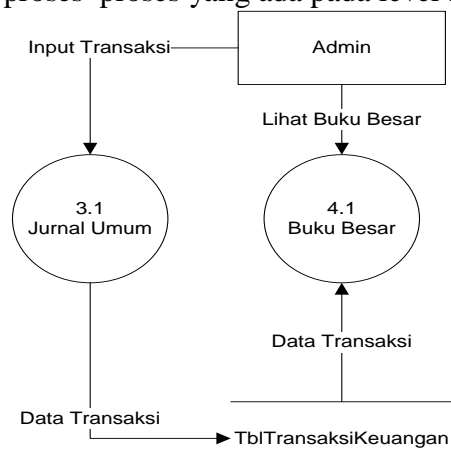
Diagram arus data mempunyai level atau tingkatan level 2 merupakan diagram arus data yang mendasar dari sebuah proses, sedang proses 1 dan seterusnya adalah merupakan pengembangan dari proses-proses yang ada pada level 2.



Gambar 8. DFD Level 2 Proses 1

### Data Flow Diagram (DFD) Level 2 Proses 2

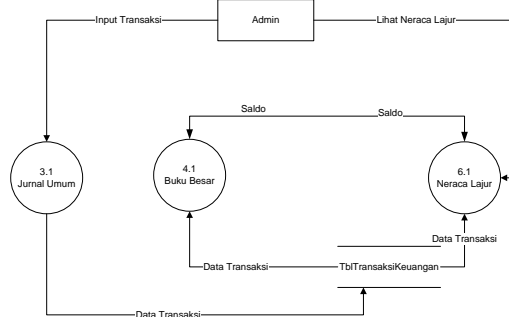
Diagram arus data mempunyai level atau tingkatan level 2 merupakan diagram arus data yang mendasar dari sebuah proses, sedang proses 2 dan seterusnya adalah merupakan pengembangan dari proses-proses yang ada pada level 2.



Gambar 9. DFD Level 2 Proses 2

## Data Flow Diagram (DFD) Level 2 Proses 3

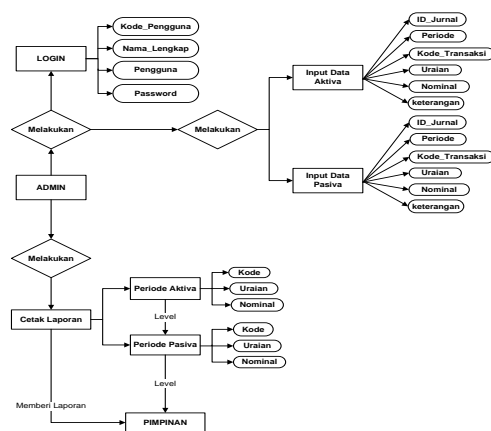
Diagram arus data mempunyai level atau tingkatan level 2 merupakan diagram arus data yang mendasar dari sebuah proses, sedang proses 3 dan seterusnya adalah merupakan pengembangan dari proses-proses yang ada pada level 2.



Gambar 10. DFD Level 2 Proses 3

## Diagram Hubungan Antar Entitas (ERD)

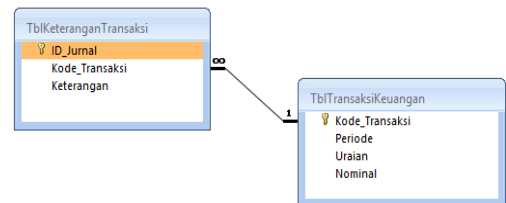
Merupakan suatu diagram yang menggambarkan hubungan objek data yang tersimpan dalam suatu sistem secara konseptual, dan dibuat secara agregasi.



Gambar 11. Diagram Hubungan Antar Entitas (ERD)

## Relation Tabel

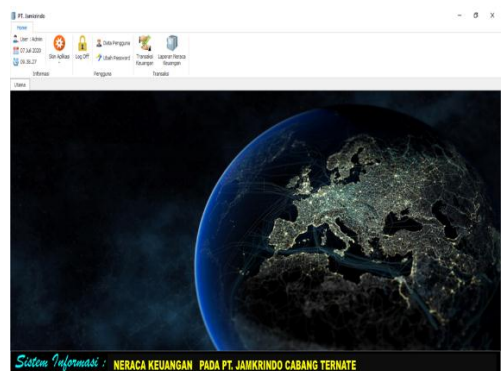
Gambaran atau bagan skema yang menjelaskan tentang hubungan antar satu tabel dengan tabel yang lain, biasanya dilakukan dalam sebuah database.



Gambar 12. Relasi Antar Tabel

## IMPLEMENTASI SISTEM Tampilan Menu Utama

Tampilan menu utama dari sistem informasi Neraca Keuangan pada PT. Jamkrindo Cabang Ternate ini berisi menu-menu utama yang digunakan untuk menampilkan data-data transaksi keuangan aktiva dan pasiva, dan laporan aktiva dan pasiva yang ditampilkan berdasarkan periode.



Gambar 13. Halaman Utama

## Halaman Login

Halaman ini digunakan Admin untuk masuk ke sistem dengan memasukkan User name dan

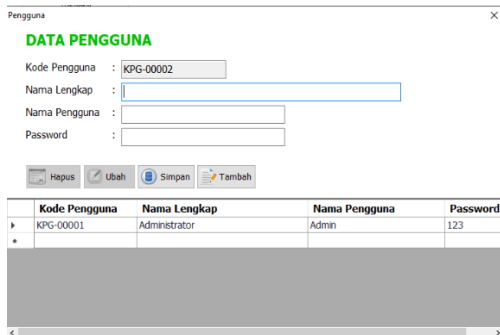
password yang benar sesuai dengan ketentuan sistem.



Gambar 14. Halaman Login

### Halaman Admin data Pengguna

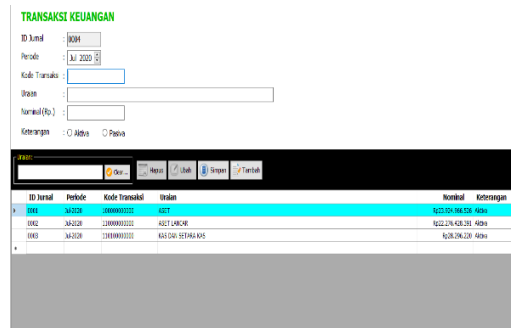
Merupakan tampilan data admin pada sistem yang fungsinya untuk menambah data admin dan menghapusnya



Gambar 15. Halaman Admin Data Pengguna

### Form Transaksi Keuangan

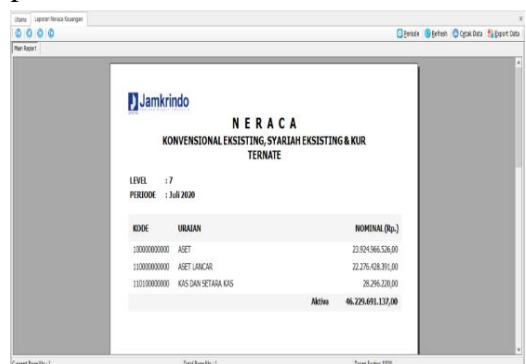
Form ini digunakan untuk melakukan penginputan data transaksi keuangan pada sistem berdasarkan periode baik aktiva maupun pasiva.



Gambar 16. Halaman Transaksi Keuangan

### Form Laporan Neraca Keuangan

Fungsinya untuk menampilkan data-data laporan neraca keuangan yang sudah tersimpan pada sistem dan ditampilkan berdasarkan periode.



Gambar 17. Halaman Laporan Neraca Keuangan

### KESIMPULAN

Berdasarkan analisis dan perancangan yang dilakukan maka dapat penulis simpulkan bahwa:

1. Telah berhasil dibangun sebuah Aplikasi Peyusunan Laporan Neraca Keuangan menggunakan *Viasual Studio* Pada PT. Jamkrindo Cabang Ternate yang baru dan dimaksudkan untuk:
  - a. Memberi kemudahan

dalam menginput data aktiva dan pasiva, mengolah data aset, mencari data berdasarkan periode serta mencetak laporan berdasarkan periode.

- b. Dengan adanya sistem baru ini diharapkan dapat membantu dalam pengoahan data aktiva dan pasiva lebih cepat, tepat dan mudah.

## SARAN

1. Sebelum sistem baru dilaksanakan, sebaiknya seluruh personil yang terkait dalam sistem harus diberikan penjelasan dengan baik terlebih dahulu mengenai proses kerja sistem yang akan di terapkan sehingga tidak terjadi kekeliruan, 2. Aplikasi Peyusunan Laporan Neraca Keuangan menggunakan *Viasual Studio* Pada PT. Jamkrindo Cabang Ternate yang sederhana ini, diharapkan dapat di kembangkan lagi menggunakan *client server* yang lebih sempurna, 3. Sistem informasi yang baru ini hanya mampu dalam pengolahan data aktiva dan pasiva, laba rugi serta laporan keuangan berdasarkan periode. Diharapkan akan ada pengembangan lagi mengenai sistem ini agar lebih banyak menghasilkan informasi yang diinginkan.

## DAFTAR PUSTAKA

Angelia F. Makabimbang, 2013. *Analisis perhitungan, pembayaran dan pelaporan PPh 21*. Jurnal

EMBA: Jurnal Riset Ekonomi Tahun 2013

A Ambarita, 2020, *Analisis dan pengembangan sistem informasi pendekatan model driven*, Gosyen Publishing, Yogyakarta

Community, eWolf. (2012), *Indeks Lengkap Syntax/eWolf Community*, MediaKom, Yogyakarta

Darman Umagapi, Syahril Hasan. *Sistem Informasi Pengendalian Internal Prosedur Pencatatan Akuntansi Penggajian Pada PT. Halmahera Karya Timur Persada Menggunakan Visual Studio*. IJIS – Indonesian Journal On Information System, Volume 3 Nomor 2 | September 2018

Dewobroto, Wiryanto. 2009. *Aplikasi Sain dan Teknik Dengan Borland Delphi 7*, PT. Elex Media Komputindo. Jakarta

Eka Prasetyanigrum, *Sistem Informasi Penggajian dan Perhitungan Pajak Penghasilan PPH PAsal 21 Pada Dwijaya Otomotif Menggunakan Borland Delphi 7 dan SQL Server*, Jurnal Penelitian Dosen FIKOM (UNDA), Vol 3 Nomor 1 Tahun 2015, ISSN: 2088-3595

Jogiyanto HM , (2012), *Analisis & Desain*, Ed ke-III. Andi Offset, Yogyakarta



- Kyky Risky Zuana, vol 8 No 2, 2014, *Sistem informasi pemotongan PPh 21 atas gaji karyawan*. jurnal Computech & Bisnis, Vol 8 No 2 Tahun 2014, ISSN (Print): 1978-9629, ISSN (Online): 2442-4943
- Mulyadi. 2008. *Sistem Akuntansi*. Salemba Empat. Jakarta
- Musyafa, Agaya Ilham., dkk. 2014. *Dari Masa Ke Masa Aplikasi Pengolah Angka*. ([https://www.academia.edu/9530670/Aplikasi\\_Pengolah\\_Angka](https://www.academia.edu/9530670/Aplikasi_Pengolah_Angka). diakses tanggal 21 juli 2018).
- Melani Trisnawati, Bayu Adi Ananda, *Perancangan Sistem Informasi Penggajian Karyawan Berbasis Web Pada PT. Akses Nusa Karya Infratek*, jurnal komputer bisnis, vol 5 no 2 Tahun 2014
- Riyan, Andono Suryo, *Proses Perhitungan Gaji Dengan Menerapkan Pajak PPh21 Pada CV.Wiragnet Komputer Semarang*, Skripsi Fakultas Ilmu Komputer Tahun 2015, Repository UDinus Universitas Dian Nuswantoro
- Soemarso. (2009). *Akuntansi Suatu Pengantar. Buku ke 2. Edisi 5*. Salemba Empat. Jakarta
- Susanto, Azhar. 2008. *Sistem Informasi Akuntansi*. Lingga Jaya. Bandung
- Sutabri, T. (2012). *Analisis Sistem Informasi*. Andi. Yogyakarta
- Sutarman, (2012). *Pengantar Teknologi Informasi*. Bumi Aksara. Jakarta.
- Yakub, (2012). *Pengantar Sistem Informasi*. Graha Ilmu. Yogyakarta.
- Yahya Kurniawan. (2001) : *Microsoft Access 2003*. PT Elex Media Komputindo. Jakarta.
- Qurotul Aini dkk, 2019. *Penerapan Cloud Accounting Dalam Menunjang Efektivitas Laporan Neraca Pada Perguruan Tinggi*. CESS (Journal of Computer Engineering System and Science) Vol. 4 No. 1 Januari 2019, p-ISSN:2502-7131 e-ISSN:2502-714x.
- Yuli Orniati, 2009. *Laporan Keuangan sebagai Alat untuk Menilai Kinerja Keuangan*. Jurnal Ekonomi Bisnis, Tahun 14 Nomor 3, November 2009, ISSN: 0853-7283, Universitas Gajayana Malang.
- S. Balaji dan M. Sundararajan Murugaiyan, 2012. *Waterfall vs V-Model vs Agile: A Comparative Study on SDLC*. International Journal of Information Technology and Business Management, 29th June 2012. Vol.2 No. 1, ISSN 2304-0777.